

## DŮLEŽITÉ BEZPEČNOSTNÍ ZÁSADY

Před instalací a použitím tohoto výrobku si pečlivě přečtete, pochopíte a dodržujete všechny pokyny. Ušchovejte pro budoucí použití.

# ZX300 Luxusní automatický bazénový vysavač



Výkresy pouze pro ilustraci.

Nezapomeňte vyzkoušet i jiné skvělé výrobky Intex: bazény, bazénové příslušenství, nafukovací bazény a domácí hračky, matrace a lodě, které jsou k dispozici u znamenitých prodejců, nebo navštivte naše webové stránky.

Vzhledem k politice neustálého zdokonalování produktu si Intex vyhrazuje právo na změnu specifikace a vzhledu, co může mít za následek změny v návodu k použití bez předchozího upozornění.

# INTEX®

©2023 Intex Marketing Ltd. - Intex Development Co. Ltd. - Intex Recreation Corp. All rights reserved/Tous droits réservés/Todos los derechos reservados/Alle Rechte vorbehalten. Printed in China/Imprimé en Chine/Impreso en China/Gedruckt in China.

©™ Trademarks used in some countries of the world under license from/®™ Marques utilisées dans certains pays sous licence de/Marcas registradas utilizadas en algunos países del mundo bajo licencia de/Warenzeichen verwendet in einigen Ländern der Welt in Lizenz von/Intex Marketing Ltd. to/à/a/an Intex Development Co. Ltd., Hong Kong & Intex Recreation Corp., P.O. Box 1440, Long Beach, CA 90801 - Distributed in the European Union by/Distribué dans l'Union Européenne par/Distribuido en la unión Europea por/Vertrieb in der Europäischen Union durch/Intex Trading B.V., Ettenseweg 46, 4706 PB Roosendaal - The Netherlands - Distributed in the UK by Unitex Service (UK) Limited, 21 Holborn Viaduct, London EC1A 2DY, UK.

www.intexcorp.com

UŽIVATELSKÝ NÁVOD

## OBSAH

<b>Varování.....</b>	<b>3</b>
<b>Reference dílů.....</b>	<b>4</b>
<b>Návod k sestavení.....</b>	<b>5-11</b>
<b>Sítové čištění nečistot.....</b>	<b>11-12</b>
<b>Čištění pomocí mikrosítě.....</b>	<b>13</b>
<b>Výměna válečkového kartáče.....</b>	<b>14-15</b>
<b>Průvodce odstraněním poruch.....</b>	<b>16-17</b>
<b>Dlouhodobé Skladování.....</b>	<b>18</b>
<b>Obecná bezpečnost ve vodě.....</b>	<b>18</b>
<b>Omezená Záruka.....</b>	<b>19</b>

**UCHOVEJTE TYTO INSTRUKCE PRO VAŠI POTŘEBU**

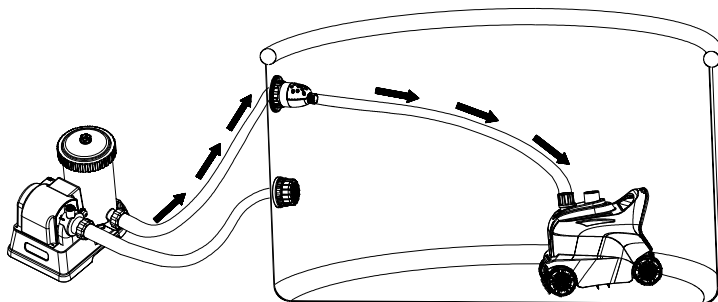
# DŮLEŽITÉ BEZPEČNOSTNÍ ZÁSADY

Před instalací a použitím tohoto výrobku si pečlivě přečtěte, pochopte a dodržujte všechny pokyny.

## **!** VAROVÁNÍ

- PRO SNÍŽENÍ RIZIKA ZRANĚNÍ ZABRAŇTE DĚTEM, ABY POUŽÍVALY TENTO VÝROBEK.
- VYNDEJTE VÝROBEK Z BAZÉNU, KDYŽ JE BAZÉN OBSAZEN, NEBO V PROVOZU.
- PŘED ÚPRAVOU, ČIŠTĚNÍM NEBO ÚDRŽBOU VYPNĚTE NEBO ODPOJTE FILTRAČNÍ ČERPADLO.
- PŘED UMÍSTĚNÍM BAZÉNOVÉHO KRYTU NA BAZÉN ODSTRANĚTE VÝROBEK Z BAZÉNU.
- SKLADUJTE VÝROBEK A JEHO PŘÍSLUŠENSTVÍ NA SUCHÉM A BEZPEČNÉM MÍSTĚ V INTERIÉRU.
- ŘEŠENÍ PROBLÉMŮ S BAZÉNEM A FILTRAČNÍM ČERPADLEM NALEZNETE V PŘÍSLUŠNÉ UŽIVATELSKÉ PŘÍRUČCE.
- TOTO ZAŘÍZENÍ JE URČENO K POUŽITÍ POUZE PRO ÚČELY POPSANÉ V PŘÍRUČCE.

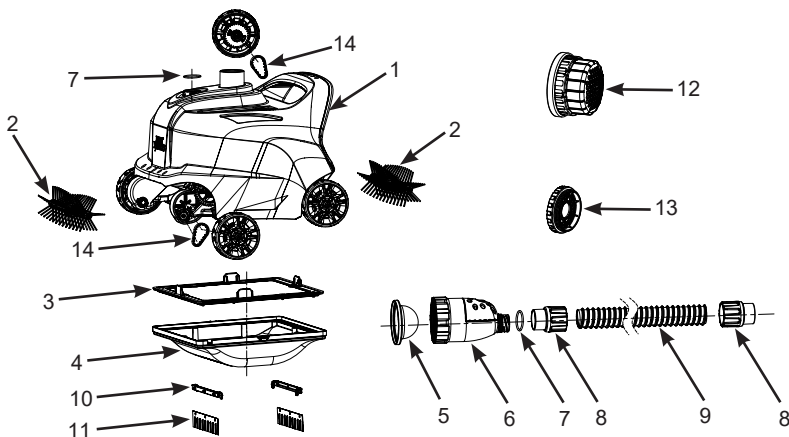
**NEDODRŽENÍ TĚCHTO VAROVÁNÍ MŮŽE MÍT ZA NÁSLEDEK POŠKOZENÍ MAJETKU, VÁŽNÁ PORANĚNÍ NEBO SMRT.**



## UCHOVEJTE TYTO INSTRUKCE PRO VAŠI POTŘEBU

## REFERENCE DÍLŮ

Než produkt smontujete, věnujte několik minut kontrole obsahu a seznamte se se všemi částmi.



**POZNÁMKA:** Výkresy pouze pro ilustraci. Skutečný produkt se může lišit. Není v reálném měřítku.

REF. Č.	POPIS	MNOŽ.	ČÍSLO NÁHR. DÍLU
1	VRCHNÍ STRANA VYSAVAČE	1	13346
2	VÁLEČKOVÝ KARTÁČ	2	12928
3	SÍŤ NA NEČISTOTY	1	13134
4	ZÁKLADNA VYSAVAČE	1	13133
5	MIKROSIŤ	1	13343
6	PŘETLAKOVÝ VENTIL	1	13345
7	O-KROUŽKOVÉ	2	12861
8	PŘEVLEČNÁ MATICE HADICE	2	12863
9	HADICE	1	12862G
10	PODPĚRA KARTÁČE (S 2 EXTRA)	4	13136
11	KARTÁČ (S 10 EXTRA)	12	13135
12	NÁSTAVEC SÍTKA MŘÍŽKY	1	13047
13	ADAPTÉR VSTUPNÍHO KONEKTORU	1	12486
14	SYNCHRONNÍ PÁS	2	13344

# UCHOVEJTE TYTO INSTRUKCE PRO VAŠI POTŘEBU

# NÁVOD K SESTAVENÍ

## DŮLEŽITÉ POKYNY PRO PŘÍPRAVU

Před instalací a použitím tohoto výrobku si pečlivě přečtěte, pochopte a dodržujte všechny pokyny.

### Všeobecně

- Automatický vysavač pracuje z tlakové strany vratné přípojky vody v bazénu (voda z filtračního čerpadla do bazénu).
- Pokud je k bazénu připojen systém slané vody Intex nebo ozónový generátor, odpojte tato sanitační zařízení od cirkulačního potrubí dříve, než začnete používat automatický vysavač. Jakmile automatický vysavač dokončí čištění bazénu, odpojte jej, vyjměte automatický vysavač z bazénu a pokračujte v činnosti sanitačního zařízení.
- Automatický vysavač musí být připojen k filtračnímu čerpadlu Intex systémem s průtokem mezi 6 056 - 13 248 litrů/hod (1 600 - 3 500 galonů/hod). Nevhodné pro jiná filtrační čerpadla než Intex.
- Pro nadzemní rámové bazény Intex® (není vhodný pro bazény Easy Set nebo bazény s nafukovacím horním kroužkem).
  - Kruhový tvar až do 26 ft (7,92 m).
  - Obdélníkový / oválný tvar až do výšky 32 ft x 16 ft (9,75 m x 4,88 m).
- Nejprve sestavte váš bazén a filtrační čerpadlo a poté nastavte automatický vysavač.
- Pokud používáte pískový filtr, ujistěte se, že písek je čistý jeho zpětném proytím. Spusťte filtrační čerpadlo po dobu 10 - 15 minut před připojením automatického vysavače na vratnou přípojku vody.
- Automatický vysavač nebude fungovat, pokud filtrační čerpadlo není v provozu.
- Automatický vysavač je určen k čištění bazénu následujícím způsobem:
  - Kartáče z automatického vysavače odstraňují jemné nečistoty ze zdi a dna.
  - Jemné sedimenty a nečistoty na dně jsou rozrušeny pohybem automatického čištění. To umožňuje filtračnímu systému odfiltrovat jemné sedimenty rozptýlené ve vodě, zatímco automatický vysavač zachytí těžší nečistoty na dně.
  - Pohyb automatického vysavače kolem bazénu zabraňuje vzniku stojaté vody. Pomáhá tak cirkulaci vody v bazénu pomocí filtračního systému.

# UCHOVEJTE TYTO INSTRUKCE PRO VAŠI POTŘEBU

## NÁVOD K SESTAVENÍ (pokračování)

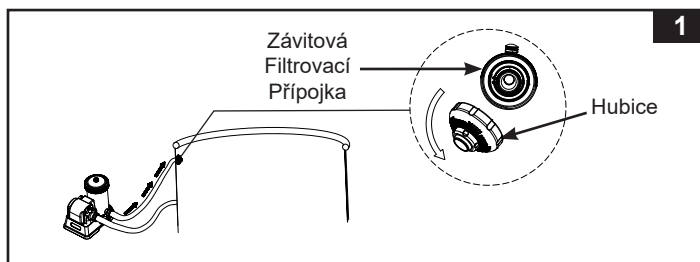
178  
IO

### Před nastavením se ujistěte, že:

- Filtrační čerpadlo je vypnuté a napájecí kabel odpojený z elektrické zásuvky.
- Bazén je prostý předmětů, které budou bránit volnému pohybu automatického vysavače, odstraněním žebříku, povrchového sběrače, vodního postřikovače (pokud existuje), plováků nebo jiných předmětů z bazénu.
- Stěna nebo podlaha bazénu jsou bez řas. Řasy způsobují, že kola proklouzávají, zablokují tok vody do vysavače a znemožní pohyb automatického vysavače. Před použitím automatického vysavače ošetřete vodu v bazénu algicidem a počkejte, až se řasy ztratí. Řešení pro odstranění řas vám poskytne místní specialista na bazény. Síť na nečistoty kontrolujte a čistěte častěji.

1. Odšroubujte hubici vratné přípojky vody zevnitř bazénu. Viz obr. 1.

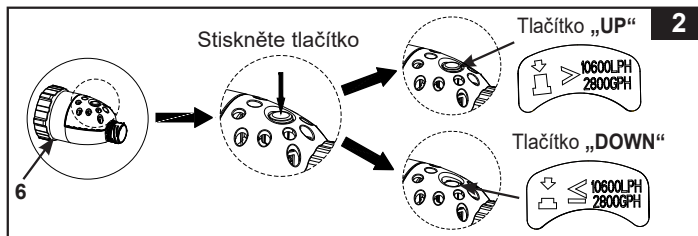
**Poznámka:** Automatický čistič pracuje z tlakové strany vratné přípojky vody v bazénu (voda přicházející zpět z filtračního čerpadla do bazénu).



2. Zkontrolujte průtok čerpadla filtračního systému a seřídte tlačítko tlakového vypouštěcího ventilu (6) následovně:
  - Pro průtok čerpadla mezi 7 950 - 10 600 l/h (2 100 - 2 800 gph) nebo ekvivalentní průtok systému v rozmezí 6 056 - 8 138 l/h (1 600 - 2 150 gph): stiskněte tlačítko pro polohu „**DOWN**“ (DOLŮ).
  - Pro průtok čerpadla vyšším než 10 600 l/h (2 800 gph) nebo ekvivalentní průtok systému 8 138 l/h (2 150 gph), ale nepřesahujícím 13 248 l/h (3 500 gph) nebo ekvivalentní průtok systému 11 355 l/h (3 000 gph): tlačítko musí být v poloze „**UP**“ (NAHORU). Pokud je již tlačítko v poloze „**DOWN**“, stiskněte jednou tlačítko pro jeho návrat do polohy „**UP**“. Viz obr. 2.

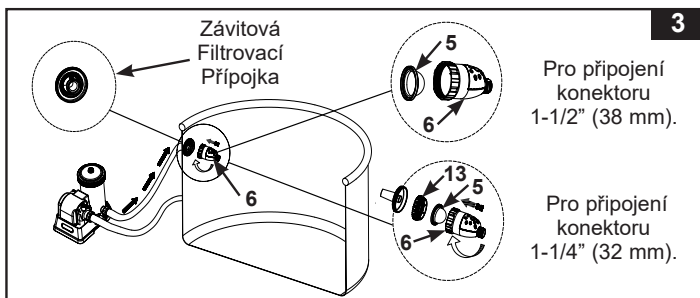
# UCHOVEJTE TYTO INSTRUKCE PRO VAŠI POTŘEBU

## NÁVOD K SESTAVENÍ (pokračování)

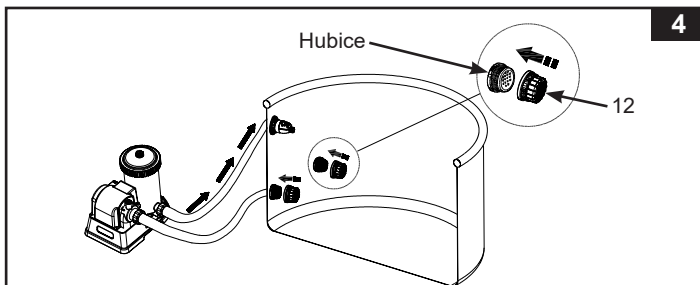


3. Ujistěte se, že mikrosítko (5) je uvnitř přetlakového ventilu (6), a potom zašroubujte sadu přetlakového ventilu na závitový konektor sítka zevnitř bazénu. Viz obr. 3.

**Poznámka:** U malých bazénů Intex s konektorem se vstupním sítkem 1-1/4" (32 mm) nejprve našroubujte adaptér vstupního konektoru (13) ke konektoru se vstupním sítkem a poté našroubujte sadu tlakového vypouštěcího ventilu na adaptér (13).



4. Zevnitř bazénu připojte nástavec sítka mřížky (12) na sítko mřížky výstupního sacího otvoru. Viz obr. 4.

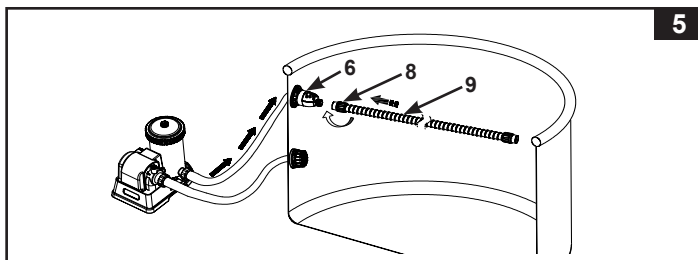


**Poznámka:** Pokud automatický vysavač nepoužíváte nebo není odpojen od bazénu, vyjměte nástavec sítka mřížky (12) ze sací mřížky.

# UCHOVEJTE TYTO INSTRUKCE PRO VAŠI POTŘEBU

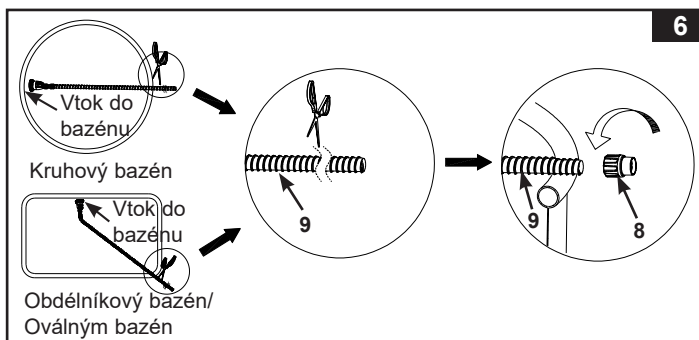
## NÁVOD K SESTAVENÍ (pokračování)

5. Hadici (9) pomocí matice hadicové manžety (8) přišroubujte k sestavě přetlakového ventilu (6). Viz obr. 5.



6. Hadici (9) prodlužte k nejvzdálenější opačné straně stěny bazénu nebo k nejvzdálenějšímu rohu bazénu tak, aby přesahovala stěnu, a poté přebytečnou hadici odstříhnete nůžkami. Viz obr. 6.

**Poznámka:** Před odříznutím přebytečné hadice odšroubujte převlečnou matici (8) (ve směru hodinových ručiček) z druhého konce hadice (9). Po ustříhnutí, našroubujte převlečnou matici (8) (proti směru hodinových ručiček) zpět na hlavní hadici (9).



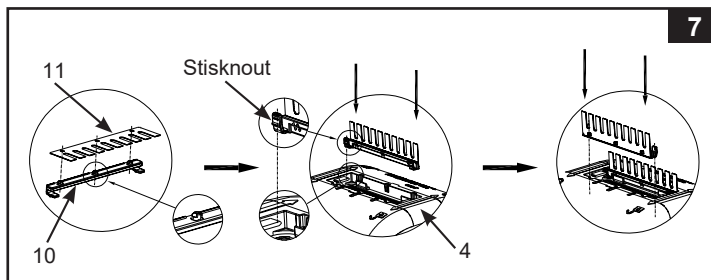
# UCHOVEJTE TYTO INSTRUKCE PRO VAŠI POTŘEBU



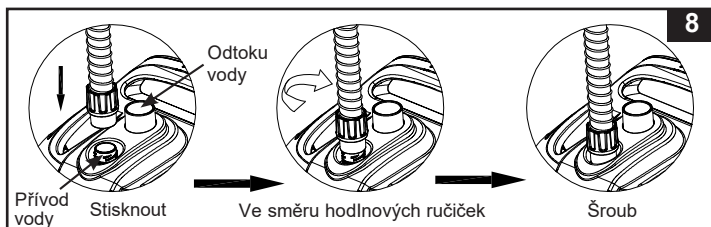
## NÁVOD K SESTAVENÍ (pokračování)

7. Sestava kartáče. Viz obr. 7.

**POZNÁMKA:** Vyměňte kartáče zesponu zařízení při vysávání velkých úlomků nebo listí na podlaze bazénu.



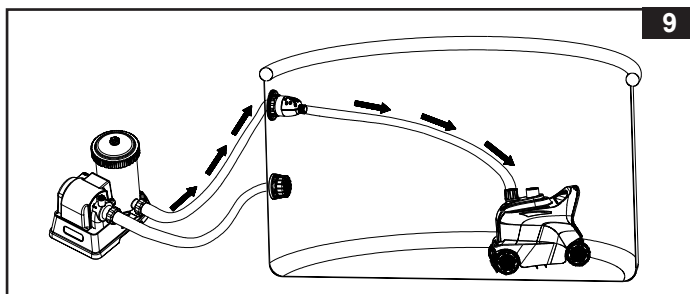
8. Z vnějšku bazénu připojte druhý konec hadice pomocí matice hadicové manžety (8) k přívodu vody automatického bazénového vysavače. Svisle zasuňte matici hadicové manžety (8) do přívodu vody a zároveň zatlačte matici hadicové manžety, otáčením matice hadicové manžety ve směru hodinových ručiček utáhněte hadici. Chcete-li hadici vyjmout, zároveň zatlačte matici hadicové manžety a otáčejte matici proti směru hodinových ručiček. Viz obr. 8.



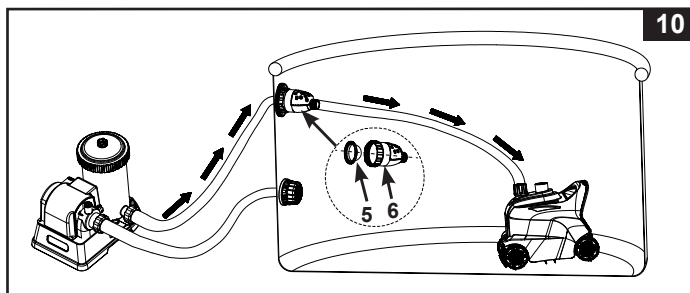
# UCHOVEJTE TYTO INSTRUKCE PRO VAŠI POTŘEBU

## NÁVOD K SESTAVENÍ (pokračování)

9. Podržte vysavač horní stranou nahoru. Pomalu spusťte zařízení do vody, aby vzduch uvnitř vysavače mohl unikat a vysavač postupně klesat ke dnu bazénu. Protáhněte hadici pomalým tažením automatického vysavače přes bazén na opačnou stranu. Ujistěte se, že je hadice natažená, aby nedošlo k zamotání. Viz obr. 9.



10. Zapněte filtrační čerpadlo a ujistěte se, že voda protéká přes mikrosítko (5) a přetlakový ventil (6). Automatický vysavač se nyní pohybuje a vysává podlahu a stěny bazénu. Viz obr. 10.  
**Poznámka:** Kazetové čerpadlo nebo pískové filtrační čerpadlo vyčistí vodu v bazénu. Je nezbytné často čistit nebo vyměňovat filtrační kazetu nebo zpětně promývat písek, aby byla voda čistá. Pokud je automatický vysavač zdvojen s pískovým filtračním čerpadlem, průtok systému se sníží a tlak se zvýší, jak ukazuje údaj na manometru tlaku pískového filtru (ze zelené do žluté zóny), je to normální. Odpojte automatický vysavač od bazénu a zkontrolujte, zda hodnota manometru pískového filtru poklesne zpět do zelené zóny. Další podrobnosti naleznete v příručce pískového filtračního čerpadla.



# UCHOVEJTE TYTO INSTRUKCE PRO VAŠI POTŘEBU

## NÁVOD K SESTAVENÍ (pokračování)

# DŮLEŽITÁ POZNÁMKA

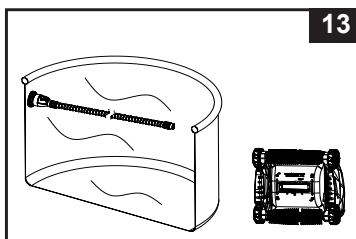
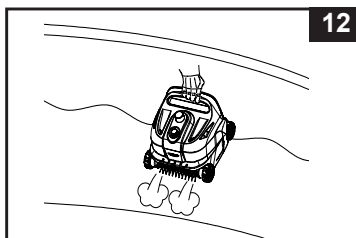
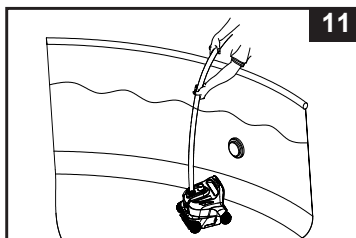
Pokud automatický vysavač začne vířit trosky, sedimenty na podlaze v bazénu, budete muset častěji vyčistit nebo vyměnit filtrační vložku, protože jemné sedimenty se zachytávají ve vložce. Také často čistěte sítko na nečistoty (3) a mikrosítko (5).

## SÍTOVÉ ČIŠTĚNÍ NEČISTOT

1. Ujistěte se, že filtrační čerpadlo je vypnuté a odpojte napájecí kabel z elektrické zásuvky.
2. Zvedněte pomalu hadici automatického vysavače a pak podržte automatický vysavač v ruce. Viz obr. 11-12.

**UPOZORNĚNÍ:** Netahejte hadici přímo, protože by se mohla poškodit přípojka hadice automatického vysavače.

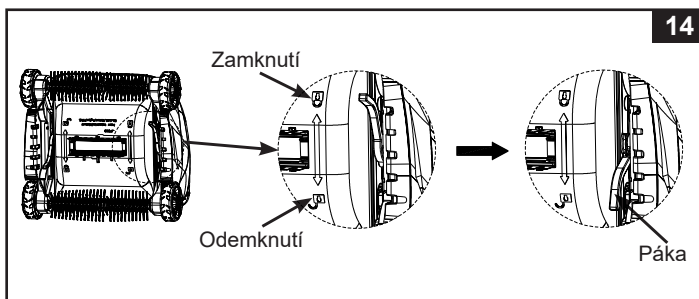
3. Pomalu vyndejte automatický vysavač z vody. Jakmile veškerá voda vytekla z automatického vysavače, vyjměte jej z bazénu a položte na zem. Viz obr. 13.



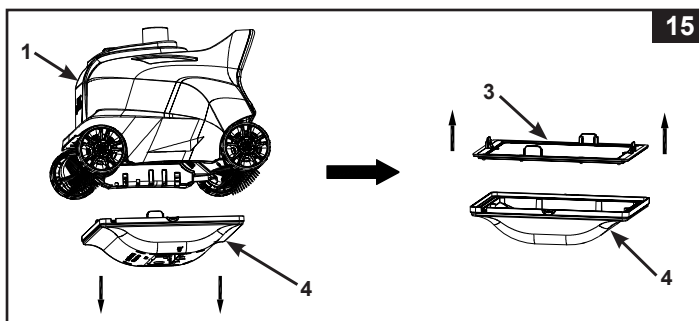
# UCHOVEJTE TYTO INSTRUKCE PRO VAŠI POTŘEBU

## SÍŤOVÉ ČIŠTĚNÍ NEČISTOT (pokračování)

4. Zatlačte levou a pravou páku do odemčené polohy. Viz obr. 14.



5. Odstraňte síť na nečistoty (3) ze základny vysavače (4). Pokud se nečistoty nachází na síti na nečistoty a základně vysavače, odstraňte je pomocí zahradní hadice. Viz obr. 15.

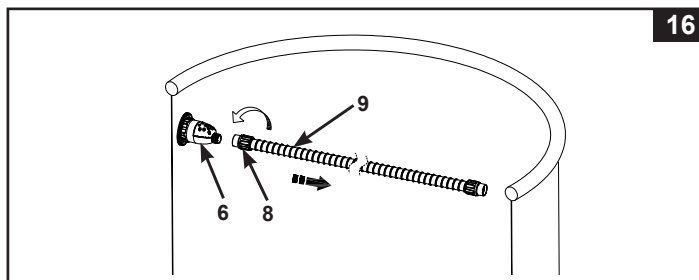


6. Opětovným provedením předchozích kroků v opačném pořadí znovu sestavte sítko a základnu automatického vysavače.

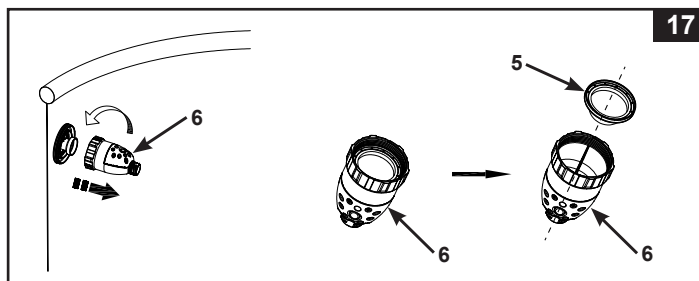
# UCHOVEJTE TYTO INSTRUKCE PRO VAŠI POTŘEBU

## ČIŠTĚNÍ POMOCÍ MIKROSÍTĚ

1. Ujistěte se, že filtrační čerpadlo je vypnuté a odpojte napájecí kabel z elektrické zásuvky.
2. Chcete-li hadici vyjmout, odšroubujte (proti směru hodinových ručiček) matici (8) hadicové manžety z přetlakového ventilu (6). Viz obr. 16.



3. Odšroubujte přetlakový ventil (6) ze závitového konektoru sítka. Vyměňte mikrosítko (5) z přetlakového ventilu. Pomocí zahradní hadice vyčistěte a vypláchněte veškeré nečistoty z mikrosítka a přetlakového ventilu. Viz obr. 17.

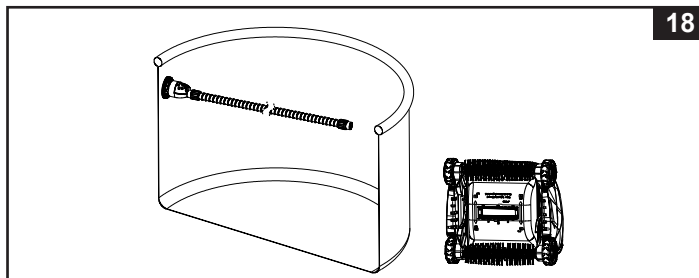


4. Znovu smontujte všechny součásti zpět k sobě obrácením předchozích kroků.

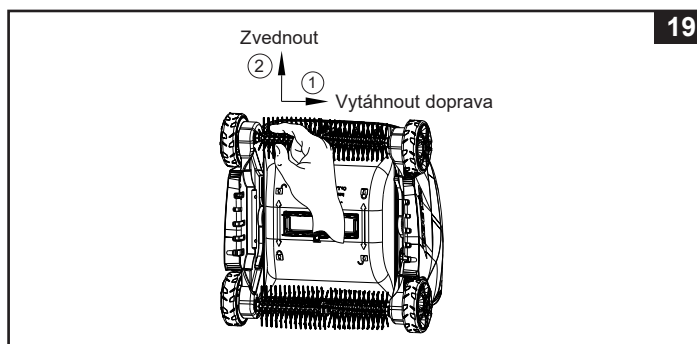
# UCHOVEJTE TYTO INSTRUKCE PRO VAŠI POTŘEBU

## VÝMĚNA VÁLEČKOVÉHO KARTÁČE

1. Ujistěte se, že filtrační čerpadlo je vypnuté a odpojte napájecí kabel z elektrické zásuvky.
2. Vyměňte automatický vysavač z bazénu a položte jej na zem. Viz obr. 18.



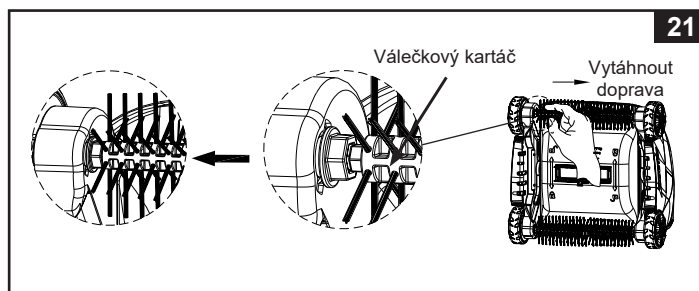
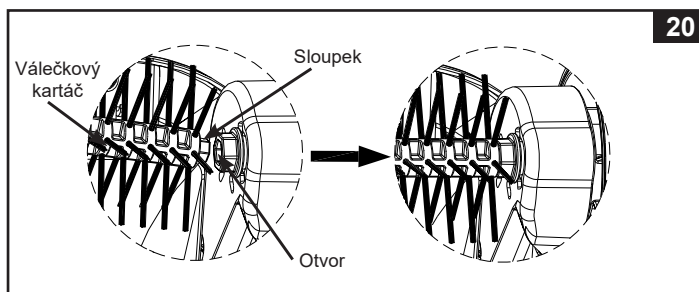
3. Uchopte levou stranu válečkového kartáčku prsty, vytáhněte jej doprava a poté jej zvedněte a vyjměte. Viz obr. 19.



**UCHOVEJTE TYTO INSTRUKCE PRO VAŠI POTŘEBU**

## VÝMĚNA VÁLEČKOVÉHO KARTÁČE (pokračování)

4. Chcete-li nainstalovat nový válečkový kartáč, zarovnejte a vložte jeden konec vyčnívajícího sloupce válečkového kartáče do pravého bočního otvoru automatického vysavače. Viz obr. 20. Uchopte levou stranu válečkového kartáčku prsty a táhněte jej doprava a potom vložte druhý konec válečkového kartáče do levého bočního otvoru automatického vysavače. Viz obr. 21. Ujistěte se, že je váleček bezpečně připevněn jeho pohybem do stran.



**UCHOVEJTE TYTO INSTRUKCE PRO VAŠI POTŘEBU**

## PRŮVODCE ODSTRANĚNÍM PORUCH

PROBLÉM	ZPŮSOB ŘEŠENÍ
AUTOMATICKÝ VYSAVAČ SE NEPOHYBUJE	<ul style="list-style-type: none"> <li>• Ujistěte se, že filtrační čerpadlo je v provozu a má předepsaný čerpací průtok [1600 - 3500 galonů / hodinu (6056 - 13248 litrů / hodinu)].</li> <li>• Vyjměte automatický vysavač z vody a zkontrolujte, zda voda vytéká z „odtoku vody“ umístěného v horní části zařízení.</li> <li>• Pevně utáhněte matici hadicové manžety a připojte hadici ke vratné přípojce vody, viz část „Nastavení“. Pokud nevíte, kde se přípojka nachází, zkuste připojit automatický vysavač na každý výstup bazénu, dokud voda nebude proudit z „odtoku vody“.</li> <li>• Vyjměte základnu vysavače, zkontrolujte, zda není převodovka zablokovaná, otáčejte koly rukou a zkontrolujte, zda se kola otáčí, pokud ne, vyměňte za nové zařízení.</li> <li>• Kontaktujte zákaznický servis Intex.</li> </ul>
POHYB JE VELMI POMALÝ	<ul style="list-style-type: none"> <li>• Zkontrolujte a vyčistěte filtrační síť a mikrosíť.</li> <li>• Vyčistěte nebo vyměňte kazetu.</li> <li>• Pokud používáte pískový filtr, ujistěte se, že písek je čistý jeho zpětném promytím. Viz návod k obsluze pro pískový filtr.</li> </ul>
VYSAVAČ SE NEDOKÁŽE VYŠPLHAT NA STĚNU BAZÉNU	<ul style="list-style-type: none"> <li>• Voda v bazénu je příliš špinavá nebo zeď je pokryta řasami. Ujistěte se, že chemie bazénové vody je vyrovnaná. Pokud je voda bazénu zelená, hnědá nebo černá, upravte úroveň chloru a pH. Viz návod k obsluze pro bazén.</li> <li>• Zkontrolujte, zda je průtok čerpadla ve specifikovaném rozsahu, pokud je průtok menší než 1600 gal / h (6056 litrů / h), vyměňte za čerpadlo s vyšším průtokem.</li> </ul>
NELZE VYZVEDNOUT LISTY ZE DNA BAZÉNU	<ul style="list-style-type: none"> <li>• Vyjměte kartáče ze spodní strany a dejte automatický vysavač zpět do bazénu, viz kapitola „Nastavení“.</li> <li>• Po 2 až 3 hodinách nepřetržitého provozu vyčistěte sítko na nečistoty a mikrosítko automatického vysavače.</li> </ul>
TRVÁNÍ ZPĚTNÉHO SMĚRU TRVÁ DELŠÍ DOBU	<ul style="list-style-type: none"> <li>• To je normální, protože návratová doba automatického vysavače je dána velikostí průtoku filtračního čerpadla.</li> </ul>

## UCHOVEJTE TYTO INSTRUKCE PRO VAŠI POTŘEBU



**PRŮVODCE ODSTRANĚNÍM PORUCH (pokračování)**

PROBLÉM	ZPŮSOB ŘEŠENÍ
HADICE JE ZAMOTANÁ	<ul style="list-style-type: none"> <li>• Pokud je hadice stočená do kruhu, nebude to mít vliv na pohyb automatického vysavače kolem bazénu. To je normální.</li> <li>• Pokud je však hadice zamotaná nebo zkroucená, bude to bránit pohybu automatického vysavače. Protáhněte hadici pomalým tažením automatického vysavače přes bazén na opačnou stranu. Před použitím automatického vysavače se ujistěte, že je hadice natažená.</li> <li>• Alternativně odpojte hadici od bazénu a automatického vysavače, natáhněte hadici na rovný povrch a před použitím ji nechejte zahřát na slunci (24 hodin).</li> </ul>
SEDIMENTY JSOU ODLOUPNUTY ZE DNA BAZÉNU	<ul style="list-style-type: none"> <li>• Při pohybu automatického vysavače se odlupují jemné sedimenty ze dna bazénu, což způsobuje zakalení vody. To je normální.</li> <li>• Spusťte filtrační systém a automatický vysavač na delší dobu. Filtrační systém odfiltruje jemné sedimenty rozptýlené ve vodě, zatímco automatický vysavač zachytí těžší nečistoty na dně. Filtrační médium a síť na nečistoty častěji kontrolujte a čistěte.</li> </ul>
SÍŤ NA NEČISTOTY JE UCPANÁ A AUTOMATICKÝ VYSAVAČ JE VYPNUTÝ	<ul style="list-style-type: none"> <li>• Přítomnost řas v bazénu. Před použitím automatického vysavače ošetřete vodu v bazénu algicidem a počkejte, až se řasy ztratí. Řešení pro odstranění řas vám poskytne místní specialista na bazény. Síť na nečistoty kontrolujte a čistěte častěji.</li> <li>• Udržujte správnou chemii vody v bazénu, další podrobnosti najdete v uživatelské příručce k bazénu.</li> </ul>

**DŮLEŽITÉ**

**Pokud nadále dochází k potížím, požádejte o pomoc naše oddělení služeb zákazníkům. Viz samostatný seznam „autorizovaných servisů“.**

**UCHOVEJTE TYTO INSTRUKCE PRO VAŠI POTŘEBU**

## DLOUHODOBÉ SKLADOVÁNÍ

1. Ujistěte se, že filtrační čerpadlo je vypnuté a odpojte napájecí kabel z elektrické zásuvky.
2. Bazénový vysavač rozeberte v opačném pořadí jako při instalaci. Současně sejměte nástavec sítka mřížky ze sací mřížky.
3. Důkladně vyčistěte a osušte vzduchem veškeré příslušenství a díly.
4. Hadici skladujte volně navinutou a nezkroucenou. Na horní část hadice nepokládejte těžké předměty.
5. Vyjměte kartáče (11) a udržujte je naplocho a narovnané během skladování.
6. Originální balení lze použít pro skladování. Skladujte na chladném a suchém místě.

## OBECNÁ BEZPEČNOST VE VODĚ

Vodní rekreace je zábavná i terapeutická. Nicméně zahrnuje rizika spojená se zraněními a smrtí. Chcete-li snížit riziko zranění, přečtěte si a dodržujte všechny varování a pokyny na výrobku, balení a v příbalové informaci. Nezapomeňte však, že varování o produktu, návod a bezpečnostní pokyny upozorňují na některá běžná rizika při vodní rekreaci, ale nepokrývají všechna rizika anebo nebezpečí.

**Pro další ochranná opatření se rovněž seznamte s těmito obecnými zásadami, jakož i pokyny, které uvádí celostátně uznávané bezpečnostní organizace:**

- Vyžaduje se neustálý dohled. Musí se určit kvalifikovaná dospělá osoba za „zachránce“ nebo plavčíka, zejména když se v okolí bazénu pohybují děti.
- Naučte se plavat.
- Naučte se poskytovat masáž srdce, umělé dýchání a první pomoc.
- Poučte každého, kdo dohlíží na uživatele bazénu o možných rizicích spojených s bazénem a o použití ochranných prostředků, jako jsou zamčené dveře, závory, atd.
- Poučte všechny uživatele bazénu, včetně dětí, co dělat v případě nouze.
- Používejte vždy zdravý rozum a správný úsudek, když provádíte jakoukoli vodní aktivitu.
- Vykonávejte dohled, vykonávejte dohled, vykonávejte dohled.

# UCHOVEJTE TYTO INSTRUKCE PRO VAŠI POTŘEBU

## Omezená Záruka

Vaše ZX300 Luxusní Automatický Bazénový Vysavač bylo vyrobeno za použití nejkvalitnějších materiálů a zpracování. Všechny výrobky Intex byly před opuštěním továrny zkontrolovány a shledány prostě všech vad. Tato omezená záruka se vztahuje pouze na ZX300 Luxusní Automatický Bazénový Vysavač.

Tato omezená záruka je dodatkem, a ne náhradou vašich zákonných práv a opravných prostředků. Vaše zákonná práva mají přednost do té míry, do jaké je tato záruka v rozporu s některým z nich. Například, spotřebitelské zákony v celé Evropské unii stanovují zákonná záruční práva navíc k pokrytí, které poskytuje tato omezená záruka: informace o spotřebitelských právech celé EU naleznete na webových stránkách Evropského spotřebitelského centra na [http://ec.europa.eu/consumers/ecc/contact\\_en/htm](http://ec.europa.eu/consumers/ecc/contact_en/htm).

Tato omezená záruka se vztahuje pouze na původního kupce a je nepřenosná. Tato omezená záruka je platná pro období uvedeno níže od data původního maloobchodního nákupu. Uschovejte si původní doklad o zakoupení s tímto návodem, protože doklad o zakoupení musí doprovázet reklamaci, jinak bude omezená záruka neplatná.

Záruka pro ZX300 Luxusní Automatický Bazénový Vysavač - 1 Rok  
Záruka pro hadice, válečkový kartáč a armatury – 180 Dnů

Pokud zjistíte výrobní vadu na ZX300 Luxusní Automatický Bazénový Vysavač během záruční doby, obraťte se na příslušné servisní středisko Intex, které je uvedeno v samostatném seznamu „autorizovaných servisů“. Pokud se předmět vrátí podle pokynů servisního střediska Intex, servisní středisko zkontroluje předmět a rozhodne o platnosti nároku. Pokud se na předmět vztahují ustanovení záruky, bude předmět zdarma opraven nebo vyměněn za stejnou nebo srovnatelnou položku (podle rozhodnutí Intex).

Žádné další záruky se neposkytují, kromě této záruky a zákonných práv platných ve vaší zemi. Do rozsahu, který je možný ve vaší zemi, Intex v žádném případě nepřebírá odpovědnost vůči vám ani žádné třetí straně za přímé nebo nepřímé škody vyplývající z použití vašeho ZX300 Luxusní Automatický Bazénový Vysavač, nebo konání společnosti Intex nebo jejich zástupců a zaměstnanců (včetně výroby produktu). Některé státy nebo jurisdikce nedovolují vyloučení nebo omezení náhodných nebo následných škod, takže výše uvedená omezení nebo vyloučení se na vás nemusí vztahovat.

Uvědomte si, že tato omezená záruka se neuplatní v následujících případech:

- V případě, že ZX300 Luxusní Automatický Bazénový Vysavač byl vystaven nedbalosti, nesprávnému použití nebo nasazení, nehodám, nesprávnému používání, nevhodnému napětí nebo proudu v rozporu s návodem k obsluze, nesprávné údržbě nebo skladování.
- V případě, že ZX300 Luxusní Automatický Bazénový Vysavač byl vystaven poškození okolnostmi mimo kontrolu Intex, včetně ale ne výlučně, běžného opotřebením a poškození způsobeného požárem, povodní, zmrazením, deštěm nebo jinými vnějšími přírodními silami.
- Na díly a součásti, které neprodává Intex; a/nebo.
- Na neoprávněné úpravy, opravy a demontáže ZX300 Luxusní Automatický Bazénový Vysavač kýmkoliv jiným než pracovníkem servisního střediska Intex.

Tato záruka se nevztahuje na zranění nebo poškození jakéhokoliv majetku nebo osob.

Přečtěte si pečlivě návod k obsluze a dodržujte všechny pokyny týkající se správného provozu a údržby ZX300 Luxusní Automatický Bazénový Vysavač. Před použitím vždy zkontrolujte váš výrobek. Omezená záruka může být neplatná, pokud nejsou dodržovány pokyny.

# UCHOVEJTE TYTO INSTRUKCE PRO VAŠI POTŘEBU